

Struktura socjometryczna rodziny z punktu widzenia dorosłych dzieci alkoholików

28 sierpnia 2021

kontynuacja pracy magisterskiej sprzed miesiąca

Chcąc zbadać strukturę socjometryczną w rodzinach z problemem alkoholowym, w swoim kwestionariuszu wywiadu zamieściłem „mini test socjometryczny”. Zdając sobie sprawę z tego, że każda rodzina jest jedyna i niepowtarzalna w swoim rodzaju, chciałem jednocześnie sprawdzić, czy istnieje być może jakaś bardziej ogólna tendencja lub zasada, według której organizowana jest struktura szczególnego rodzaju rodziny, jaką jest rodzina alkoholowa. Jak wcześniej już zaznaczyłem sposób, w jaki badałem strukturę socjometryczną rodzin ma swoje dobre i złe strony. Wadą być może jest to, że na sformułowane w teście pytania nie odpowiadali wszyscy członkowie rodzin, lecz tylko badane przeze mnie dorosłe dzieci.

Odpowiedzi, które uzyskałem w ten sposób, są więc wysoce subiektywne. Z drugiej jednak strony taki kierunek badań pozwolił mi być w zgodzie z tematem oraz wynikającymi z niego celami mojej pracy. Tego rodzaju metoda badawcza nie zakłada bowiem poznania obiektywnej rzeczywistości. Powstały w ten sposób ogólny obraz struktury badanych rodzin jest obrazem, jaki utrwalił się w świadomości i został zapamiętany przez dorosłe już dzieci. Badając strukturę socjometryczną zależało mi, aby dowiedzieć się, kto z rodziny był osobą najbardziej lubianą i przez kogo, kto cieszył się największą sympatią pozostałych członków rodziny, z kim i kto najczęściej rozmawiał oraz kto wzbudzał najwięcej zaufania i u kogo.

Odpowiedzi na zamieszczone w kwestionariuszu pytania nr 1, 6 i 7 przedstawiam w formie graficznej.

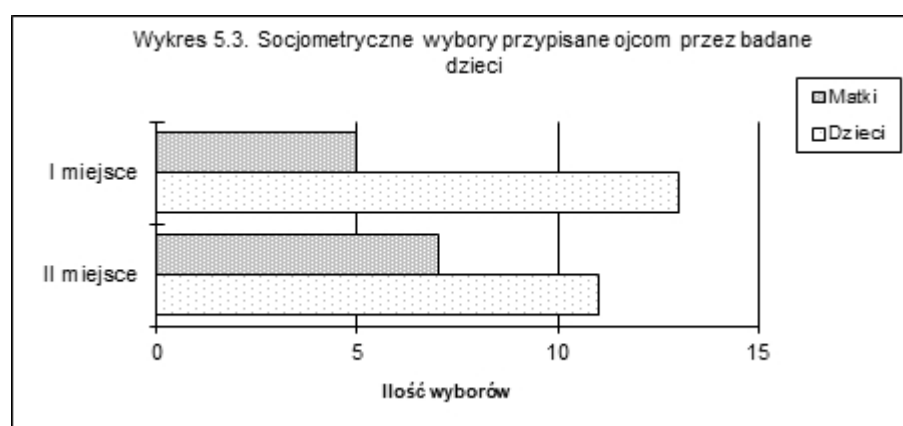
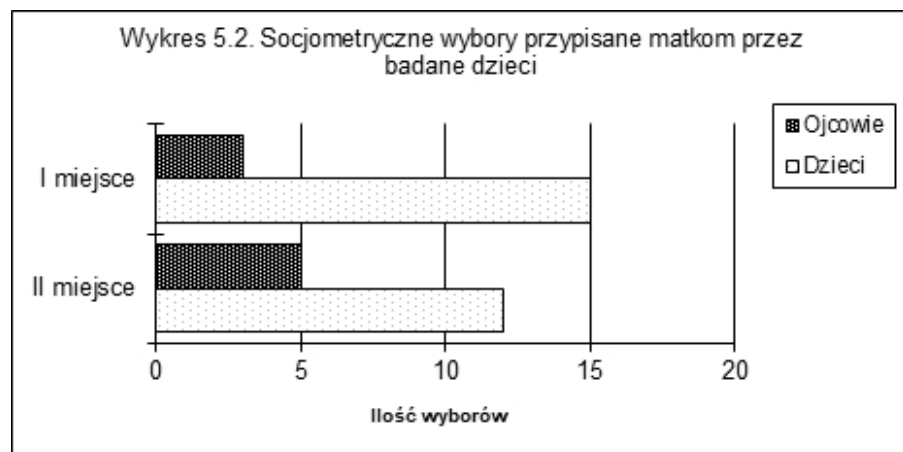


Jak wynika z wykresu 5.1. osoby badane najczęściej na pierwszym miejscu umieściły swoje rodzeństwo – 8 razy, następnie ojca – 6 razy, natomiast matkę tylko – 2 razy.

Muszę przyznać, że taki wynik wyborów zaskoczył mnie. Nie potrafię wyjaśnić, co wpłynęło na to, że uzależnieni od alkoholu ojcowie uzyskali więcej razy pierwsze miejsce w plebiscycie życzliwości od matek. Z bardziej szczegółowej analizy wynika, że na ojców, którzy znaleźli się na pierwszych miejscach, zagłosowało 5 córek a tylko 1 syn, natomiast matkom pierwsze miejsce przyznali tylko synowie. Okazuje się więc, że wśród badanych córek większą sympatią cieszyli się ojcowie, natomiast synowie większą sympatią obdarzali matki.

Można stąd wnioskować, że generalnie w badanych rodzinach córki miały znacznie lepszą relację z ojcami niż z matkami oraz że synowie bardziej uczuciowo czuli się związani z matkami. To w pewnym stopniu wyjaśnia uzyskany wynik wyborów. Wśród badanych przeze mnie dorosłych dzieci alkoholików było 12 córek a tylko 5 synów. Jeśli przyjmiemy tezę, że większość badanych córek odczuwała silniejszą więź emocjonalną z ojcami, to mieli oni większą szansę, aby częściej od matek zająć pierwsze miejsce. Tak też się stało. Pierwszy wykres pokazuje także, że już na drugim miejscu przewagę zdobyła matka - 8 głosów, następnie rodzeństwo – 6 głosów, a ojciec tylko 2

głosy. Warto podkreślić, że również tutaj ojców umieściły na drugim miejscu córki. Wyniki z drugiego miejsca wyraźnie jednak świadczą o tym, że tylko niektórzy ojcowie mimo swego nałogu cieszyli się sympatią córek.



Pozostałe dwa wykresy są do siebie podobne. Ich podobieństwo polega głównie na tym, że prawie na wszystkich miejscach zaznaczyła się istotna różnica w ilościach wyborów, które otrzymały dzieci w stosunku do współmałżonka. Oznacza to, że w opinii badanych, dzieci cieszyły się częściej dużo większą sympatią niż współmałżonek zarówno ze strony ojców, jak i matek. Wskazuje to na fakt, że w rodzinach tych istniały bardziej satysfakcjonujące relacje między rodzicami a dziećmi niż między samymi rodzicami. Dzieci bardziej angażowały emocjonalnie rodziców. Może to także świadczyć o słabej lub do pewnego stopnia nieudanej relacji w układzie małżeńskim.

Na przykład istniejący konflikt lub brak zadowalającej więzi między małżonkami mogą sprawić, że potrzeby uczuciowe rodziców

zaspokajane są tylko w relacji z dziećmi. Nie jest to dobra sytuacja dla dzieci. Taki sposób kompensowania potrzeb rodziców może się okazać dla dzieci bardzo obciążający i frustrujący. Porównując wyniki z pierwszych dwóch miejsc z obu wykresów 5.2. i 5.3. widać, że różnica ilościowa w wyborach przypisanych matkom między dziećmi a ojcami jest większa, niż w wyborach przypisanych ojcom między dziećmi a matkami. Można domyślać się, że matki postrzegane były jako bardziej zaangażowane emocjonalnie w relacje z dziećmi od ojców. W badanych 17 rodzinach było ogółem 40 dzieci, w tym 18 córek i 22 synów.

Analizując tylko pierwsze miejsca z wykresów 5.2. i 5.3. okazało się, że ojcowie częściej sympatię okazywali córkom, natomiast matki synom. Na 13 wyborów przypisanych ojcom aż 8 przypadło córkom a tylko 5 synom. W przypadku matek na ich 15 wskazań 9 przypadło synom a 6 córkom. Ta szczegółowa analiza wyborów przypisanych ojcom i matkom potwierdza tylko moje wcześniejsze wnioski z pierwszego wykresu. W świadomości dorosłych dzieci alkoholików dość silne więzi emocjonalne występowały zwłaszcza między córkami i ojcami, między synami i matkami oraz jak wynika z pierwszego wykresu 5.1. również wśród rodzeństwa.

Zwróciłem także uwagę na fakt, że na pierwszym miejscu na wykresie 5.3. z 13 wyborów przypisanych ojcom aż 9 dotyczyło osób badanych. Spośród 17 badanych aż 9 osób, (w tym 7 córek) uznało, że to właśnie ich ojciec lubił najbardziej. Niewątpliwie przy tego rodzaju pytaniach należy liczyć się z możliwością pojawienia się znanego mechanizmu psychologicznego czyli tzw. projekcji uczuć. W tym miejscu krótko tylko wyjaśnię, iż polega on na przypisywaniu swoich własnych myśli lub stanów emocjonalnych osobom z najbliższego otoczenia. Badania moje nie pozwalały mi na ustalenie, czy wybory przypisane ojcom były właśnie takie, jak przedstawiają to badane osoby, czy raczej jest to rezultat projekcji oraz silnych subiektywnych odczuć.

Jeśli potrzebujesz pomocy w pisaniu nowej pracy z pedagogiki, to polecamy serwis [pisanie prac z pedagogiki](#) - fachowa pomoc w pisaniu prac.